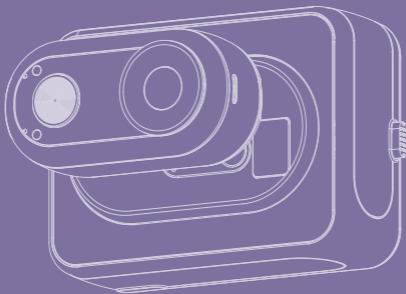


MANUEL D'INSTRUCTION

apexcam K70



Avant d'enregistrer, vous devez d'abord lire ce qui suit:

- Précautions de sécurité
- Apprêter
- Mode d'emploi

Si vous avez des questions,
veuillez contacter notre service à la
clientèle: supports@apexcam.com



Connectez-vous au téléphone mobile via 'Viipulse'

Rechercher dans l'App Store
So **Viipulse** ou scannez le code,
QR,télécharger **Viipulse** et
installez.

ICI



iPhone & Mac
Haut iOS11.0 & macOS11.0



Android 4x Quad-Core devices
Haut Android 7.0

Contenu

Caméra	06
Action Pod	08
Commencez	11
Carte micro SD	11
Chargement.....	11
Mise sous/hors tension.....	12
Enregistrement vidéo.....	13
Photo.....	14
Accessoires indispensables	14
Pendentif magnétique.....	14
Support à dégagement rapide	15
Magnet Easy Clip.....	16
Boîtier étanche.....	17
Connexion à l'application	19
Téléchargez l'application Viipulse.....	19
Activer/désactiver le Wi-Fi.....	20
Connexion à Viipulse	20
Télécharger/Lire/Supprimer	22
Vos fichiers sur l'application.....	22
Vos fichiers sur des ordinateurs.....	22

Précautions de sécurité

Avant d'utiliser votre appareil, assurez-vous de connaître ses mesures de sécurité. Si vous voyez un appareil défectueux, veuillez contacter le service clientèle : supports@apexcam.com



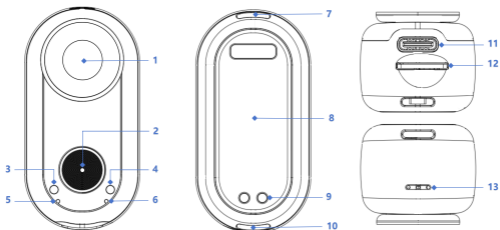
Attention: Suivez les instructions ci-dessous pour prévenir les incendies, les fortes chaleurs, les déversements de produits chimiques et les chocs électriques.

- Utilisez uniquement la batterie, le chargeur et les accessoires fournis. Cette caméra contient des circuits électroniques de haute précision. N'essayez pas de démonter l'appareil photo vous-même. Ne pas le faire annulera la garantie.
- Ne retirez pas ou ne modifiez pas la batterie. Ne chauffez pas la batterie. Ne placez pas la batterie dans le feu ou l'eau. Ne soumettez pas la batterie à un choc physique intense.
- Si une chaleur excessive, de la fumée ou de la suie se développe pendant le chargement de la batterie, débranchez immédiatement le chargeur de batterie du bloc d'alimentation pour arrêter la charge. Ne pas le faire peut entraîner un incendie ou un choc électrique.
- En cas de fuite de liquide, de changement de couleur ou de forme ou de fumée, retirez immédiatement la batterie. Évitez tout contact du liquide de batterie qui a fui avec les yeux, la peau et les vêtements. Le contact avec le liquide de la batterie peut provoquer la cécité ou des problèmes de peau.
- Rangez l'appareil dans un endroit frais, sec et exempt de poussière. N'utilisez pas cet appareil dans un environnement autre que -10~40°C. Sinon, l'appareil peut être déformé et l'isolation peut être endommagée, entraînant un risque d'incendie ou de choc électrique.
- Lors de l'enregistrement vidéo 4K, il est normal que l'appareil chauffe. Il fera plus chaud, et lors de l'utilisation de l'appareil dans des endroits très chauds, il est recommandé d'utiliser un bâton selfie.

- Veuillez garder l'appareil hors de portée des enfants et des nourrissons. Les câbles des produits électriques peuvent présenter un risque d'étouffement, de choc électrique ou de blessure pour les enfants. L'ingestion de pièces ou d'accessoires de l'appareil photo peut également présenter un risque d'étouffement ou de blessure pour les enfants ou les nourrissons.
- Si ce produit est utilisé par des enfants, son utilisation doit être entièrement expliquée par un adulte. Les enfants doivent être surveillés lors de l'utilisation de ce produit. Une utilisation inappropriée peut entraîner un choc électrique ou des blessures.
- Ne rangez pas l'appareil photo à proximité d'appareils générant de forts champs magnétiques, tels que des aimants ou des moteurs. De plus, ne rangez pas la caméra à proximité d'équipements qui émettent de fortes ondes radio telles que de grandes antennes. De forts champs magnétiques peuvent provoquer un dysfonctionnement de la caméra ou détruire les données d'image.
- Il est recommandé de nettoyer l'appareil après utilisation. Enlevez régulièrement la poussière autour de la lentille et de l'écran avec un chiffon sec.
- En utilisant ce produit, vous indiquez que vous avez lu, compris et accepté les conditions générales de cette politique et toutes les instructions.

Caméra

Présentation de la caméra



- ① Objectif
- ② Bouton de la caméra
- ③ Voyant bleu (indicateur Wi-Fi)
- ④ Voyant vert (indicateur d'enregistrement)
- ⑤ Voyant rouge (indicateur de charge)
- ⑥ Voyant rouge (indicateur de batterie faible)
- ⑦ Port de montage 1
- ⑧ Panneau arrière magnétique
- ⑨ Point de charge (uniquement pour le module d'action)
- ⑩ Port de montage 2
- ⑪ Port USB-C (pour le chargement/les données)
- ⑫ Port pour carte micro SD
- ⑬ Microphone interne

⚠ Remarques:

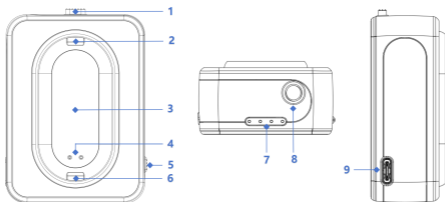
la caméra est équipée d'un module magnétique puissant intégré. Les patients portant un stimulateur cardiaque ne sont pas autorisés à l'utiliser !

■ Spécifications de la caméra

Entrée	5 V 1~2 A
Résolution vidéo	4K
Gyroscope	Gyroscope à 6 axes
Wi-Fi	Module Wi-Fi intégré
Haut-parleur	Avertisseur sonore interne
Mémoire	Prise en charge des cartes Micro SD de classe U3 (32 Go à 256 Go)
Température de fonctionnement	0 °F à 104 °F/0 °C à 40 °C
Température de charge	0 °F à 104 °F/0 °C à 40 °C
Indice d'étanchéité	30 m avec boîtier étanche
Capacité de la batterie	490 mAh
Dimensions	50 mm x 26 mm x 23 mm
Poids	31 g

Action Pod

Présentation de l'Action Pod



- ① Bouton de déverrouillage
- ② Loquet 1
- ③ Plaque magnétique
- ④ Point de recharge (pour appareil photo)
- ⑤ Bouton d'alerte batterie
- ⑥ Loquet 2
- ⑦ Indicateur de batterie
- ⑧ Point de fixation 1/4
- ⑨ Port de charge USB-C

Conseils:

- Cliquez sur le bouton de charge pour activer la charge, le voyant d'indicateur de niveau de batterie s'allume, double-cliquez sur le bouton de charge pour arrêter la charge, et le voyant d'indicateur de niveau de batterie s'éteint.
- Utilisez le point de fixation 1/4 situé au bas de l'Action Pod, si nécessaire, avec d'autres accessoires, tels qu'une perche à selfie.

■ Présentation de l'Action Pod

Entrée	5 V 2 A
Température de fonctionnement	0 °F à 104 °F/0 °C à 40 °C
Température de charge	0 °F à 104 °F/0 °C à 40 °C
Capacité de la batterie	1300 mAh
Indice d'étanchéité	Non étanche
Dimensions	66 mm × 48 mm × 26 mm
Poids	56.5 g

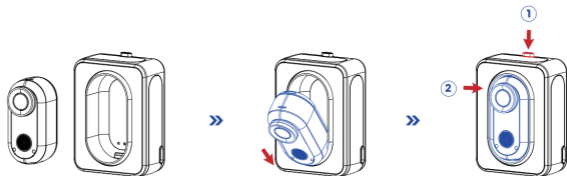
■ Installation de la caméra

● Installez la caméra sur le boîtier d'action.

1. Insérez le **port de montage 2** dans le **loquet 2** du boîtier d'action à environ 20 degrés, en vous assurant que les contacts magnétiques de la caméra et du boîtier d'action sont alignés.

2. Appuyez sur le **bouton de déverrouillage** du boîtier d'action pour ouvrir le **loquet 1** du boîtier d'action, puis placez lentement l'autre extrémité de la caméra à plat sur le boîtier d'action. (voir étape 1)

3. Relâchez le **bouton de déverrouillage** et appuyez doucement sur l'appareil photo par le haut pour vous assurer que les **loquets** du boîtier d'action sont bien fixés au **port de montage 1** situé près de l'objectif de l'appareil photo (voir étape 2).

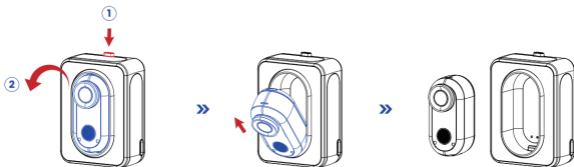


● **Retirez l'appareil photo du boîtier d'action.**

- 1.Appuyez sur le bouton de déverrouillage du boîtier d'action pour libérer le loquet 1 ; (voir étape 1)
- 2.Soulevez délicatement l'appareil photo à 20 degrés du loquet 1 du boîtier d'action (voir étape 2).
- 3.Retirez l'appareil photo du loquet 2 du boîtier d'action.

Conseil:

ne retirez pas l'appareil photo à la verticale en forçant, car cela pourrait endommager les loquets.



Commencez

■ Carte micro SD

Utilisez des cartes mémoire de marque qui répondent aux exigences suivantes :

- micro SD, micro SDHC ou micro SDXC
- Classement U3
- Capacité maximale de 32 Go à 256 Go (FAT32)

Conseils:

- Lorsque la carte micro SD est utilisée pour la première fois dans cet appareil photo, celui-ci la formate automatiquement, ce qui efface tout son contenu. Veuillez vous assurer qu'il n'y a pas d'autres fichiers importants sur la carte micro SD avant de l'utiliser afin d'éviter qu'ils ne soient supprimés.

■ Chargement

Pour une meilleure expérience d'utilisation de l'appareil photo, veuillez le charger complètement pour la première fois en suivant les méthodes suivantes :

1. Connectez l'appareil photo à une alimentation USB (**5 V/1-2 A recommandé**) à l'aide du câble de type C fourni dans la boîte. Pendant le chargement, le voyant lumineux de l'appareil photo reste allumé en rouge. Une fois que le voyant rouge s'éteint, l'appareil photo est complètement chargé.
2. Placez l'appareil photo dans le boîtier d'action en suivant la méthode d'installation correcte.

Conseils:

pendant le chargement, le voyant lumineux de chargement de la caméra restera rouge. Si le voyant lumineux de chargement de la caméra et le voyant lumineux de batterie du boîtier d'action ne sont pas allumés, vous pouvez cliquer sur le bouton de chargement du boîtier d'action pour commencer à charger la caméra.

À ce moment-là, le voyant lumineux de chargement de la caméra et le voyant lumineux de batterie du boîtier d'action s'allumeront. Lorsque le voyant de la caméra s'éteint, cela signifie que la caméra est complètement chargée. Si vous souhaitez arrêter le chargement de la caméra, double-cliquez sur le bouton de chargement du boîtier d'action. À ce moment-là, le voyant de chargement de la caméra et le voyant de batterie du boîtier d'extension s'éteindront.

Remarques:

- Connectez-vous au boîtier d'action en mode veille, la caméra s'éteindra automatiquement après 5 minutes, mais elle pourra toujours être chargée.
- Il est recommandé d'utiliser un chargeur dédié pour charger la caméra séparément. Si elle est connectée à un port USB d'un ordinateur ou d'une autre source d'alimentation portable, la source d'alimentation peut ne pas être suffisante pour charger simultanément la caméra et le module d'action.
- Lorsque la caméra est installée dans le module d'extension et doit être chargée à l'aide d'une source d'alimentation externe, veuillez connecter directement la source d'alimentation externe à l'interface USB du module d'extension afin de charger simultanément le module d'extension et la caméra.

Mise sous/hors tension

Mise sous tension:

Appuyez sur le bouton de la caméra et maintenez-le enfoncé pendant 2 secondes : après que les voyants bleu et vert sont restés allumés pendant 5 secondes, les voyants bleu et vert clignotent alternativement trois fois, puis le voyant vert reste allumé. Lorsque la caméra émet un son de démarrage, cela indique qu'elle a été mise sous tension.

● **Mise hors tension:**

Appuyez sur le bouton de la caméra et maintenez-le enfoncé pendant 2 secondes: les voyants bleu et vert clignotent alternativement trois fois avant de s'éteindre. Lorsque la caméra émet un son d'arrêt, cela signifie qu'elle est déjà éteinte.

Conseils:

- Pour prolonger la durée de vie de la batterie, si aucune opération n'est effectuée dans la minute qui suit la mise sous tension de la caméra, celle-ci passe en mode veille au lieu de s'éteindre. Veuillez appuyer sur le bouton pendant 2 secondes pour éteindre la caméra.
- Lorsque la caméra est en mode veille et connectée au module d'extension ou à une source d'alimentation externe, elle passe en mode veille et s'éteint automatiquement après 5 minutes.
- Pour prolonger la durée de vie de la batterie, veuillez vous assurer que l'appareil est éteint lorsqu'il n'est pas utilisé ou stocké pendant une longue période.

■ **Enregistrement vidéo**

● **Pour démarrer l'enregistrement:**

Appuyez brièvement sur le bouton de la caméra. Lorsque le voyant vert de la caméra clignote et émet un bip, la caméra commence l'enregistrement.

● **Pour arrêter l'enregistrement:**

Appuyez à nouveau brièvement sur le bouton de l'appareil photo pendant l'enregistrement. Le voyant vert cesse de clignoter et émet trois bips, indiquant que l'enregistrement est terminé.

Astuce:

lorsque l'appareil photo est en mode veille, appuyez brièvement pour le réactiver rapidement et commencer à enregistrer des vidéos.

■ Photo

● Pour prendre une photo:

Vérifiez que votre appareil photo est connecté à l'application Viipulse et, en mode photo, appuyez sur l'icône de l'obturateur de votre téléphone. Lorsque l'appareil photo émet un bip, la photo est prise.

Accessoires indispensables

■ Pendentif magnétique

● Mode d'emploi: (Comme illustré à droite)

1. Réglez la longueur du cordon en tournant le bouton situé sur le pendentif magnétique.
2. Portez le pendentif magnétique à l'intérieur de vos vêtements, l'image de l'appareil photo tournée vers l'avant ;
3. Ajustez le pendentif magnétique à la hauteur de prise de vue appropriée selon vos besoins ;
4. Fixez l'appareil photo au pendentif magnétique par-dessus vos vêtements.



⚠ Avertissement de sécurité!

Le pendentif magnétique est muni d'une lanière qui peut s'enrouler autour du cou des enfants, présentant un risque mortel d'étranglement ! Les enfants doivent l'utiliser sous la surveillance d'un adulte afin d'éviter tout risque d'étranglement ou d'étouffement. Veuillez garder le produit hors de portée des enfants et le ranger immédiatement lorsqu'il n'est pas utilisé !

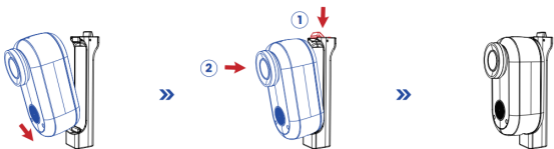
Support à dégagement rapide

● Comment l'installer

1. Appuyez et maintenez enfoncé le loquet situé sur le dessus du support à dégagement rapide pour le faire s'ouvrir (voir étape 1) ;
2. Insérez l'appareil photo dans le verrou fixe inférieur du support à dégagement rapide à un angle d'environ 20 à 30 degrés (voir l'étape 2) ;
3. Placez l'autre extrémité de la caméra à plat sur le support à dégagement rapide ;
4. Relâchez le loquet situé en haut du support à dégagement rapide pour fermer et maintenir fermement l'appareil photo.

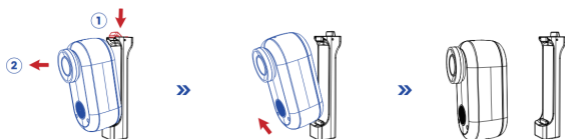
Conseils:

- Après l'installation, il est recommandé de secouer doucement l'appareil photo d'avant en arrière pour s'assurer qu'il est bien verrouillé et éviter qu'il ne tombe pendant l'utilisation.
- Utilisez le point de fixation 1/4 situé au bas du support à dégagement rapide, si nécessaire, avec d'autres accessoires, tels qu'une perche à selfie.



● Comment détacher :

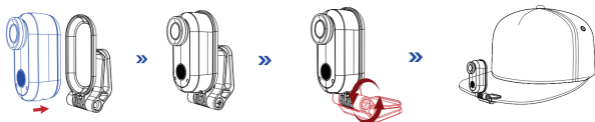
1. Appuyez sur le loquet situé en haut du support à dégagement rapide et maintenez-le enfoncé pour le faire s'ouvrir (voir étape 1).
2. Retirez la caméra du support à dégagement rapide ; (veuillez vous reporter à l'étape 2)



■ Magnet Easy Clip

● Mode d'emploi

1. Fixez la caméra au Magnet Easy Clip dans le bon sens.
2. Écartez le Magnet Easy Clip et fixez-le sur la visière d'une casquette de baseball ou sur le collier d'un animal domestique.
3. Ajustez l'angle du Magnet Easy Clip selon vos besoins.



⚠ Remarques:

- La caméra, le pendentif magnétique, le support à dégagement rapide et le Magnet Easy Clip contiennent des aimants. Tenez-les éloignés des pacemakers et autres appareils afin d'éviter toute interférence.
- N'utilisez pas le pendentif magnétique avec des vêtements épais, car cela pourrait affaiblir la force magnétique et provoquer la chute de la caméra.
- Lorsque vous utilisez les accessoires ci-dessus avec la caméra, il est déconseillé de l'utiliser pendant des activités intenses, car cela pourrait entraîner la chute ou l'endommagement de la caméra lors de sauts ou de mouvements brusques.
- Lorsque vous connectez la base à d'autres accessoires, assurez-vous que la caméra est bien fixée afin d'éviter d'endommager les accessoires et la caméra.

■ Boîtier étanche

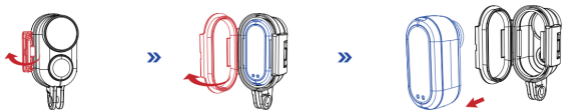
● Comment installer la caméra dans le boîtier étanche :

1. Ouvrez la boucle de verrouillage noire sur le côté du boîtier étanche.
2. Ouvrez le couvercle arrière du boîtier étanche et insérez la caméra horizontalement dans le boîtier.
3. Fermez le couvercle arrière et assurez-vous que le joint en silicone du couvercle arrière est bien appuyé contre le corps principal du boîtier étanche.
4. Fixez le loquet noir sur le couvercle arrière et appuyez dessus.



● Comment retirer l'appareil photo du boîtier étanche :

1. Ouvrez la boucle de verrouillage noire située sur le côté du boîtier étanche.
2. Ouvrez le couvercle arrière du boîtier étanche et retirez l'appareil photo horizontalement du boîtier.



⚠ Remarques d'utilisation

1. Afin d'obtenir une vidéo ou une photo nette, veuillez retirer le film de protection de l'objectif de la coque étanche avant utilisation et bien protéger la fenêtre de l'objectif contre les rayures après utilisation.
2. Avant de fermer le boîtier étanche, veillez à ce que le joint en silicone blanc du boîtier de l'appareil photo soit propre, car un seul cheveu ou grain de sable peut provoquer une fuite. Vous pouvez effectuer un test en fermant le boîtier sans y insérer l'appareil photo. Plongez le boîtier complètement dans l'eau pendant environ une minute. Retirez le boîtier de l'eau, séchez l'extérieur avec une serviette, puis ouvrez le boîtier. Si l'intérieur est sec, le boîtier peut être utilisé sous l'eau en toute sécurité.
3. Avant de fermer le boîtier étanche, assurez-vous qu'il est bien scellé avant utilisation. Si le joint d'étanchéité en silicone blanc est durci, déformé ou endommagé, veuillez cesser d'utiliser ce réservoir d'eau et remplacer la coque étanche par une neuve dans les meilleurs délais.

4. Veuillez le sécher à temps après utilisation, sinon le bouton métallique du boîtier étanche prendra la poussière et réduira les performances d'étanchéité. Après utilisation dans l'eau de mer ou au bord de la mer, vous devrez rincer l'extérieur du boîtier à l'eau douce, puis le sécher. Cela permettra d'éviter la corrosion de la goupille de charnière et l'accumulation de sel dans le joint, ce qui peut entraîner une défaillance. Ne rincez pas l'intérieur à l'eau.
5. Lorsque vous utilisez l'appareil photo avec le boîtier étanche à basse température, par exemple en hiver, par temps pluvieux, sous l'eau, etc., veuillez effectuer un traitement anti-buée afin d'éviter que la vidéo ne soit floue. Il est recommandé d'ajouter un film anti-buée ; insérez le film anti-buée dans le boîtier étanche pour éviter que l'objectif ne s'embue à basse température ou dans un environnement humide.
6. Protégez-le des chutes et des températures supérieures à 70 °C.
7. Le boîtier étanche est un produit fragile, nous recommandons vivement, en fonction de l'environnement et de la fréquence d'utilisation, de remplacer le boîtier étanche en temps voulu.

Connexion à l'application

■ Téléchargez l'application Viipulse

Première méthode :

Descargue la aplicación Viipulse desde Google Play o la App Store de Apple.



Deuxième méthode:

scannez le code QR pour télécharger l'application Viipulse.



■ Activer/désactiver le Wi-Fi

1. Vérifié que la caméra est allumée, appuyez deux fois sur le bouton pour allumer le Wi-Fi de la caméra. Lorsque la lumière bleue clignote, cela indique que le Wi-Fi est en cours d'activation.

Veuillez attendre environ 6 secondes jusqu'à ce que la lumière bleue reste allumée, indiquant que le Wi-Fi de la caméra est activé.

2. Vérifié que le Wi-Fi de la caméra est allumé, appuyez à nouveau sur le bouton pour éteindre le Wi-Fi de la caméra. Si la lumière bleue est éteinte, le Wi-Fi de la caméra est éteint.

■ Connexion à Viipulse

1. Activez le Wi-Fi de la caméra.

2. Activez le Wi-Fi sur votre téléphone, connectez-vous au SSID « K70_XXXXXX (numéro de série aléatoire) » ;

3. Entrez le mot de passe : « 12345678 » ;

Lancez l'application « Viipulse » sur votre téléphone.

Conseils:

- Lorsque le Wi-Fi de la caméra est activé et qu'aucune connexion à l'application n'est établie dans les 3 minutes, la caméra désactive automatiquement le Wi-Fi.
- Il est recommandé de désactiver le Wi-Fi de la caméra afin d'optimiser l'autonomie de la batterie lorsque vous n'utilisez pas l'application.

ⓘ Remarques:

- Afin de garantir une connexion Wi-Fi stable entre le téléphone et l'appareil photo, il est recommandé de désactiver le réseau mobile du téléphone une fois la connexion Wi-Fi établie entre le téléphone et l'appareil photo.
- Une fois le Wi-Fi de la caméra connecté, un message « aucune connexion Internet » ou « sécurité faible » s'affichera, car votre signal mobile est bloqué. Vous pouvez l'ignorer et continuer à utiliser l'application pour accéder à cet écran de connexion à titre indicatif uniquement.

- Le WiFi de la caméra est une source de signal point à point qui ne prend en charge qu'une seule connexion smartphone à la fois, et ne prend pas en charge deux connexions smartphone ou plus. Si deux téléphones mobiles sont simultanément activés pour le WiFi, un téléphone se connectera avec succès au WiFi de la caméra, tandis que l'autre ne sera plus connecté à la caméra et pourra même interférer avec la transmission du signal.
- La bande passante WiFi de la caméra est relativement étroite et son signal est affecté par des facteurs tels que la distance, d'autres signaux, les ondes électromagnétiques et les obstacles. Un retard de signal de 2 à 5 secondes est normal. La distance WiFi est d'environ 5 à 8 mètres.
- Lorsque le téléphone et la caméra sont connectés via le WiFi, le niveau de batterie de la caméra augmente. La température de la caméra augmente rapidement et la consommation de la batterie de la caméra augmente également. Il s'agit d'un phénomène normal.
- En raison de la grande variété de téléphones mobiles sur le marché et des mises à jour constantes des systèmes de téléphonie mobile, les applications WIFI nécessitent du temps pour synchroniser les mises à jour. Si les applications WIFI ne sont pas compatibles avec votre téléphone, veuillez nous communiquer le modèle de votre téléphone et les informations relatives à la version du système, et nous synchroniserons votre téléphone dès que possible.
- Si vous constatez que votre téléphone ne peut pas se connecter au WIFI de la caméra, veuillez vérifier que votre connexion est correcte. Si c'est le cas, mais que la connexion ne fonctionne toujours pas, veuillez supprimer le SSID WiFi de la caméra des paramètres WiFi de votre téléphone et vous reconnecter. Si nécessaire, vous pouvez également supprimer l'application WIFI de votre téléphone, la télécharger et la réinstaller.

Télécharger/Lire/Supprimer

■ Vos fichiers sur l'application

Conseils :

- En raison des limitations de la bande passante Wi-Fi de la caméra, le téléchargement ou la lecture de fichiers de plus de 1 Go, de fichiers de plus de 5 minutes ou de plusieurs fichiers téléchargés simultanément peut prendre plusieurs minutes. Pour un téléchargement et une lecture plus rapides, connectez la caméra à un ordinateur afin de bénéficier d'une meilleure expérience.
- En raison des limitations de la bande passante WIFI et du débit binaire de la caméra, celle-ci peut réduire la résolution de l'aperçu et la résolution de la lecture en ligne. Afin d'obtenir la résolution réelle, veuillez télécharger les fichiers avant de les lire.

■ Vos fichiers sur des ordinateurs

● Méthode 1

pour télécharger/lire/supprimer des vidéos et des photos sur un ordinateur, vous devez d'abord transférer ces fichiers vers l'ordinateur.

Pour utiliser le lecteur de carte (vendu séparément), connectez le lecteur de carte à l'ordinateur, puis insérez la carte micro SD.

● Méthode 2

assurez-vous que la caméra est allumée. Commencez par connecter l'extrémité USB du câble de données à l'ordinateur, puis insérez l'extrémité Type-C du câble dans la caméra. À ce stade, la caméra fonctionnera comme un disque dur externe, vous permettant de transférer des fichiers multimédias de la caméra vers l'ordinateur.

 **Remarques:**

1. Lorsque vous connectez l'appareil photo à l'ordinateur, assurez-vous qu'il est allumé, sinon l'ordinateur ne pourra pas reconnaître ni lire les informations de l'appareil photo.
2. La résolution de lecture dépend de la résolution de l'appareil et de sa capacité à lire cette résolution.
3. QuickTime Player offre une excellente compatibilité avec les fichiers vidéo au format MOV. Nous vous recommandons vivement d'utiliser QuickTime Player pour lire les fichiers vidéo sur votre ordinateur.



Viipulse

Scan QR code
Download Viipulse
Appon your smartphone



WhatsApp

Scan QR code
Add Apexcam official
customer service